

“Faire naître le rire avec  
la poésie de l'éphémère,  
moteur clownesque de  
l'univers *Cartoon*.”

# CART

# TOON

4 à 12 ans / familles

Jeu physique

Acrobaties

**Clown**





- 1- Page de présentation
- 2- Table des matières
- 3- Description en bref
- 4- citations
- 5- Synopsis
- 6- 3 Vidéos
- 7- Démarche artistique du spectacle
- 8- Artiste-clown / biographie
- 9- Metteur en scène / biographie
- 10- Concepteur éclairage / biographie
- 11- Conceptrices costumes et décor / biographies
- 12- Historique
- 13- Calendrier
- 14- Affiche
- 15- Fiche technique - Théâtre 1
- 16- Fiche technique - Théâtre 2
- 17- Fiche technique - Autonome 1
- 18- Fiche technique - Autonome 2
- 19- Site Web / Courriel





# En bref

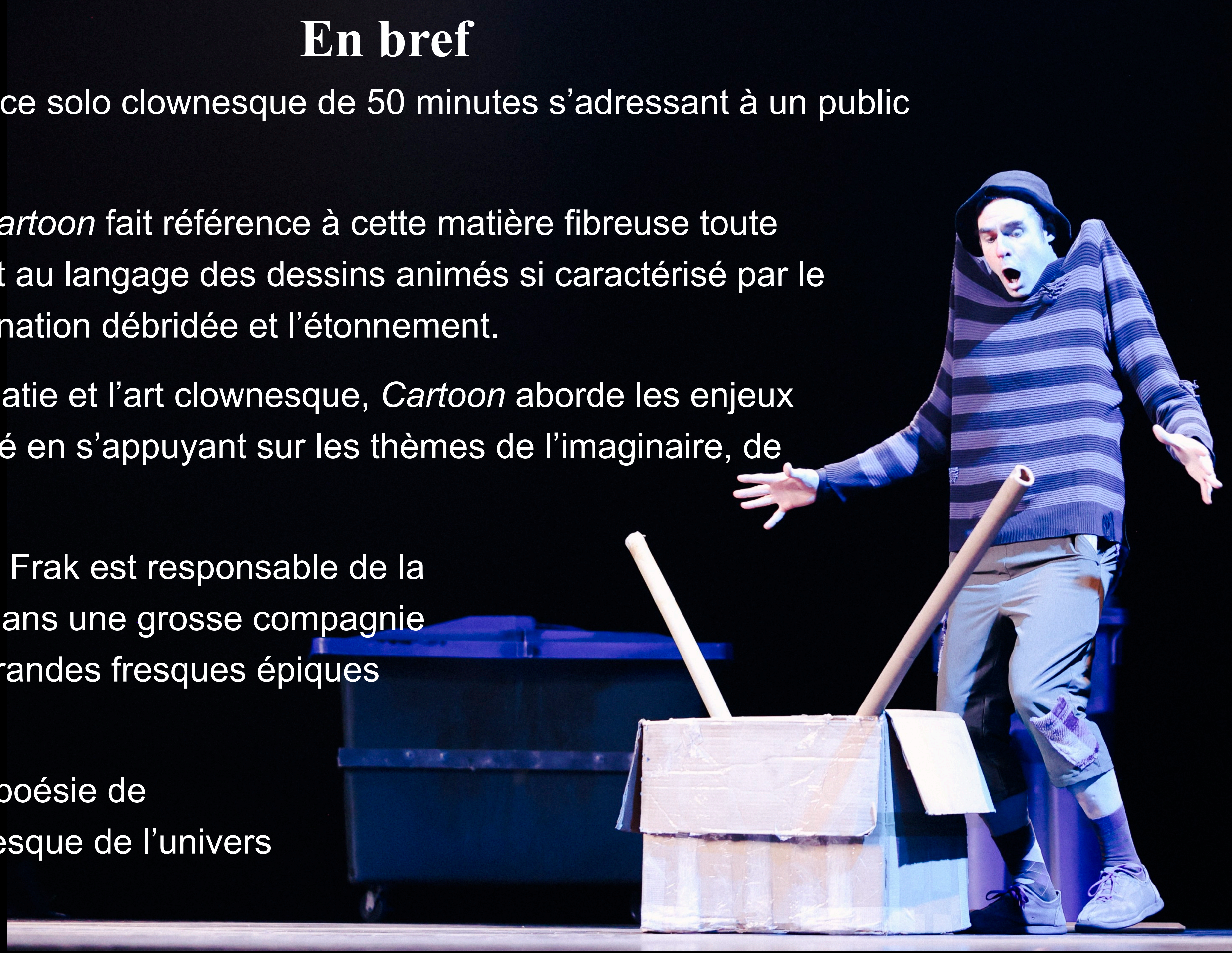
*Cartoon* est une performance solo clownesque de 50 minutes s'adressant à un public familial ou de 4 à 12 ans.

Prononcé à la française, *Cartoon* fait référence à cette matière fibreuse toute cartonnée, mais également au langage des dessins animés si caractérisé par le rythme, la fantaisie, l'imagination débridée et l'étonnement.

Par le jeu physique, l'acrobatie et l'art clownesque, *Cartoon* aborde les enjeux du recyclage avec simplicité en s'appuyant sur les thèmes de l'imaginaire, de l'amour et de la résilience.

Touchant, naïf et optimiste, Frak est responsable de la manutention des déchets dans une grosse compagnie et crée avec le carton de grandes fresques épiques ou des parodies comiques.

Faire naître le rire avec la poésie de l'éphémère, moteur clownesque de l'univers *Cartoon*.





« Énergique, drôle et sympathique, Frak a su allumer des étincelles dans les yeux de son public. »

— Florence de L'Anglicane



« Un beau spectacle, les enfants on bien rit, même la petite de 2 ans m'a reparlé du clown a la maison! Très original, avec les boîtes et le papier, une idée toute simple, mais géniale!

Comme dans l'temps avec sol et gobelet.

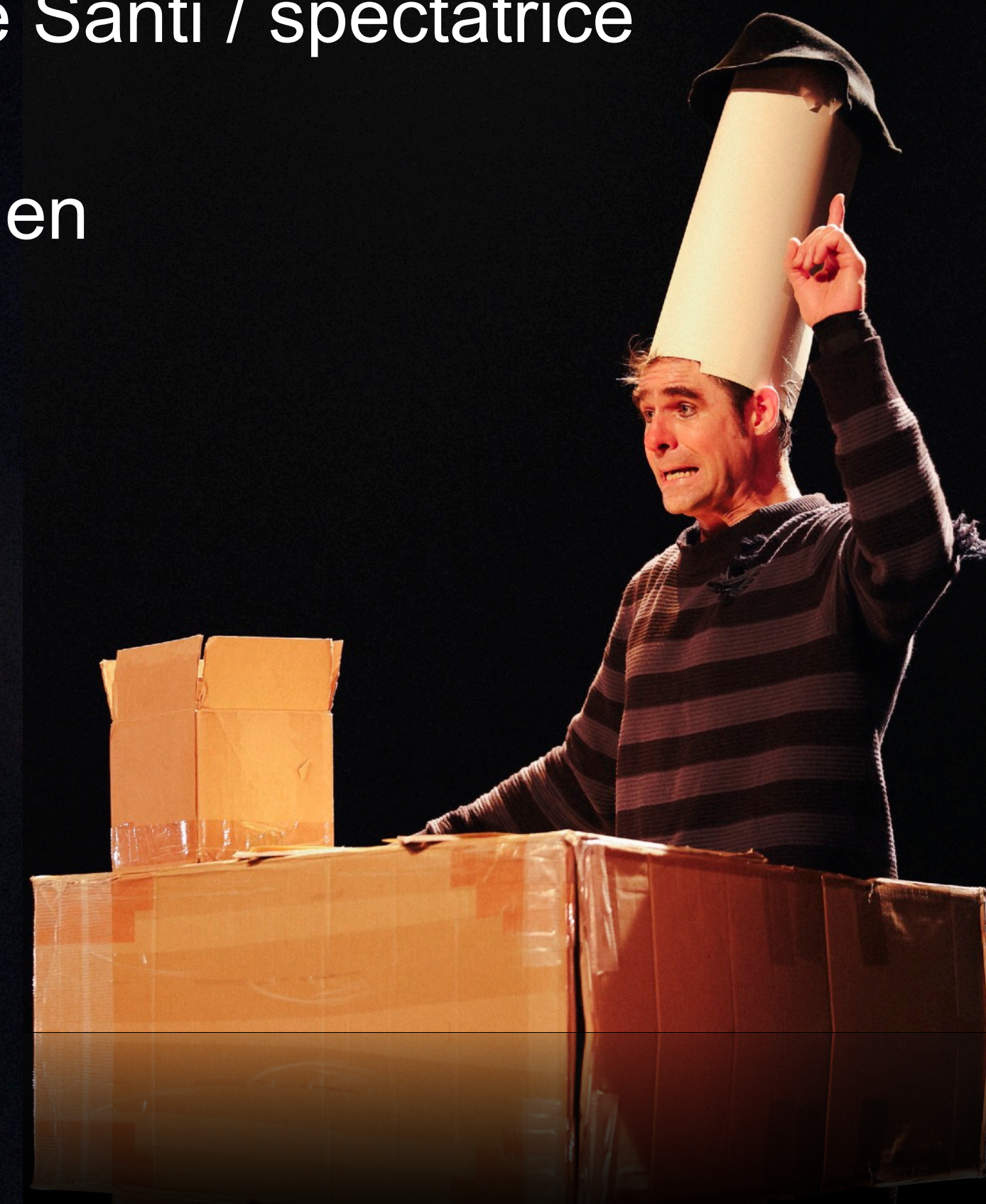
Un gros gros BRAVO!!!

À VOIR! Absolument! »

— Louise de Santi / spectatrice

« Cartoon est un spectacle tout en simplicité qui fera rire à coup sûr les petits comme les grands! »

— Frédérique Brunette  
Responsable en loisir  
Ville de Blainville

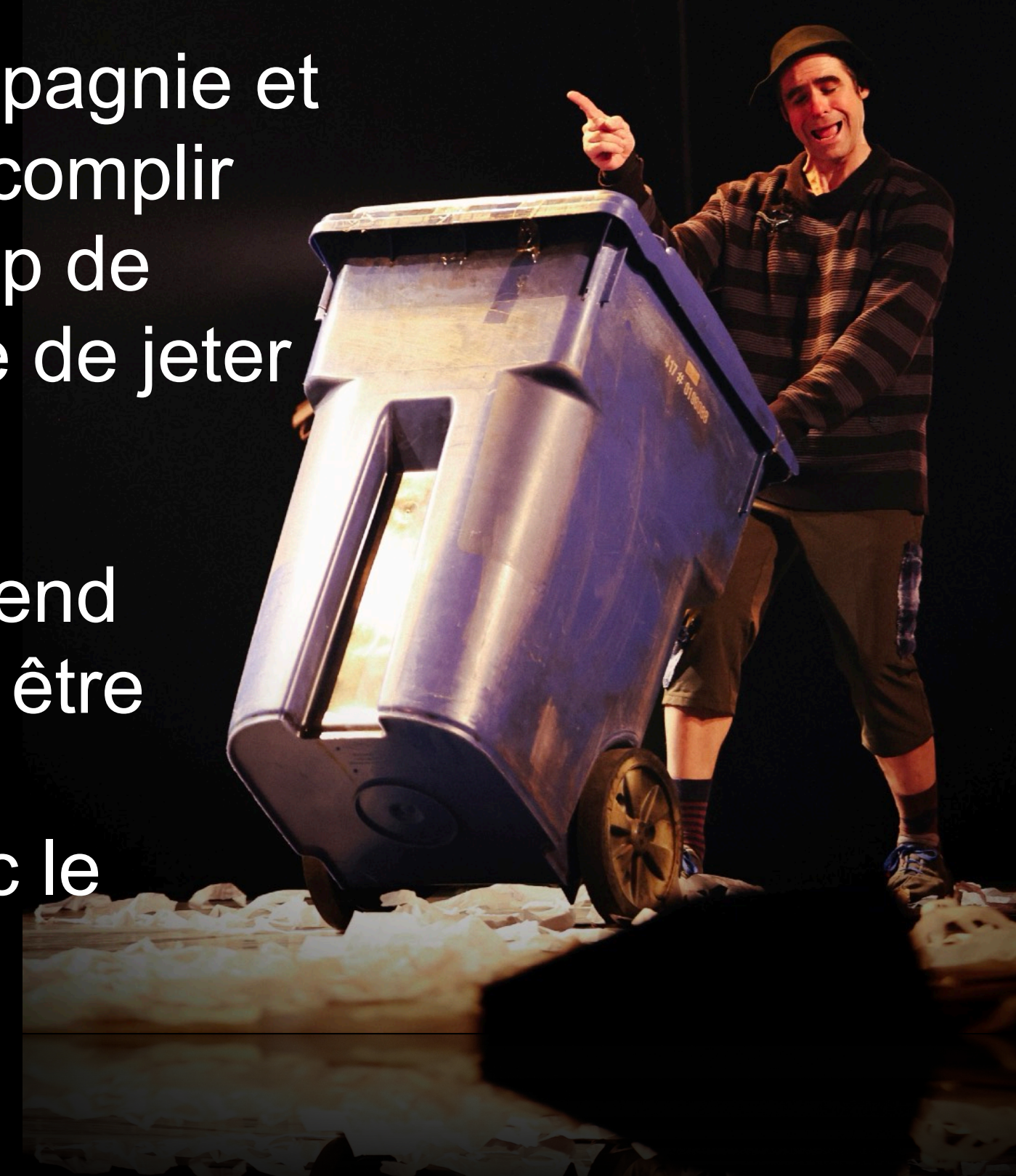




Frak est responsable de la manutention des déchets dans une grosse compagnie et exécute les ordres de son patron qu'il appelle Chef. Il en est fier et veut accomplir sa tâche avec beaucoup de professionnalisme, mais surtout avec beaucoup de plaisir et ne peut s'empêcher de jouer avec le carton que Chef lui demande de jeter dans la benne à déchets.



Conscient des enjeux environnementaux, Frak comprend vite que la benne, tout comme la planète, ne pourront être remplies indéfiniment et adopte la stratégie des 3 R : Réduire, Recycler, mais surtout Réutiliser et crée avec le carton de grandes fresques épiques ou des parodies comiques.



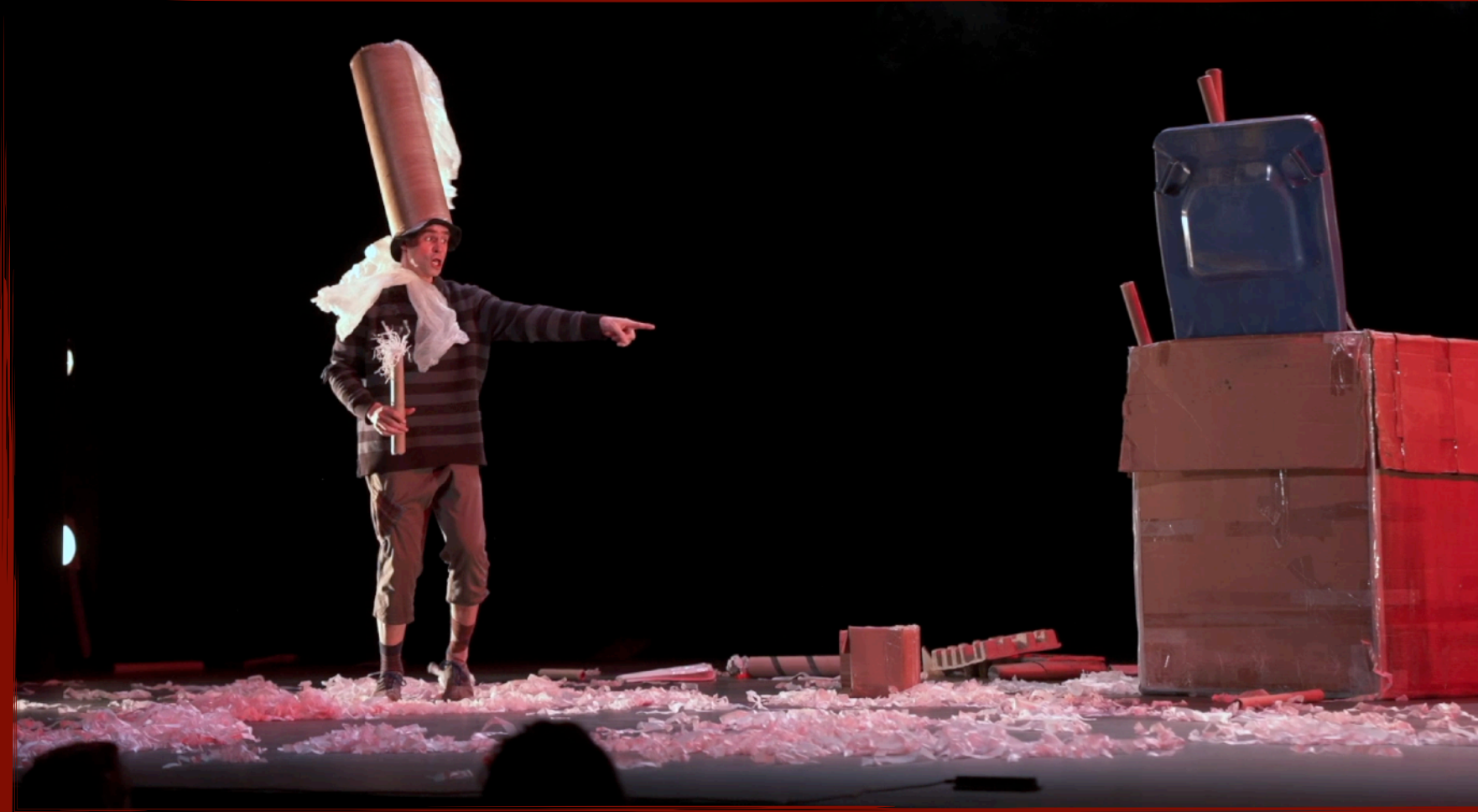
Naïf, il saisira l'amour au passage d'une lettre trouvée par hasard. Plein d'espoir, il se préparera à la rencontre ultime.

Avec sa résilience, son approche positive de la vie et son imagination contagieuse, Frak donnera à tous l'envie d'aider la planète... en jouant avec le carton.





## Cartoon en 30 secondes



**Survol acrobatique et comique  
accompagné du rire des enfants  
- 4 minutes**



**Pour bien comprendre le spectacle  
- 17 minutes**



**Les 9 premières minutes du spectacle sans coupure ni montage :**

- Direction du spectacle et ses conventions
- Enthousiasme et rires des spectateurs
- Poésie du personnage

**Les 8 minutes suivantes sont un montage :**

- À quel point les enfants sont interpellés par le thème du spectacle
- L'écoute qu'ils ont pour le récit
- Certaines techniques utilisées



## Démarche artistique

*CARTOON* est né de ma rencontre avec le metteur en scène Yves Dagenais, de ma passion pour le *jeu clownesque* et de mon désir de créer un spectacle solo jeune public explorant ce mode d'expression artistique unique.

Que ce soit comme gymnaste, acrobate en main à main, danseur et artiste en arts de rue, bref, en tant qu'interprète en *théâtre physique*, j'ai souvent intégré, au fil des ans, le comique à ma pratique. *CARTOON* rend hommage à la tradition circassienne, s'inspire largement de mon parcours et je deviens, ainsi, artiste-clown. Appuyé par la structure scénaristique d'un spectacle de cirque, *CARTOON* présente une succession de numéros vifs et colorés, captivant le jeune public, avide d'histoires fantastiques et de poésie.

À travers le personnage de Frak, *CARTOON* amène le public à découvrir l'humanisme et la résilience du clown, belles inspirations pour calmer les peurs, les angoisses, nourrir aussi les rêves et l'espoir.

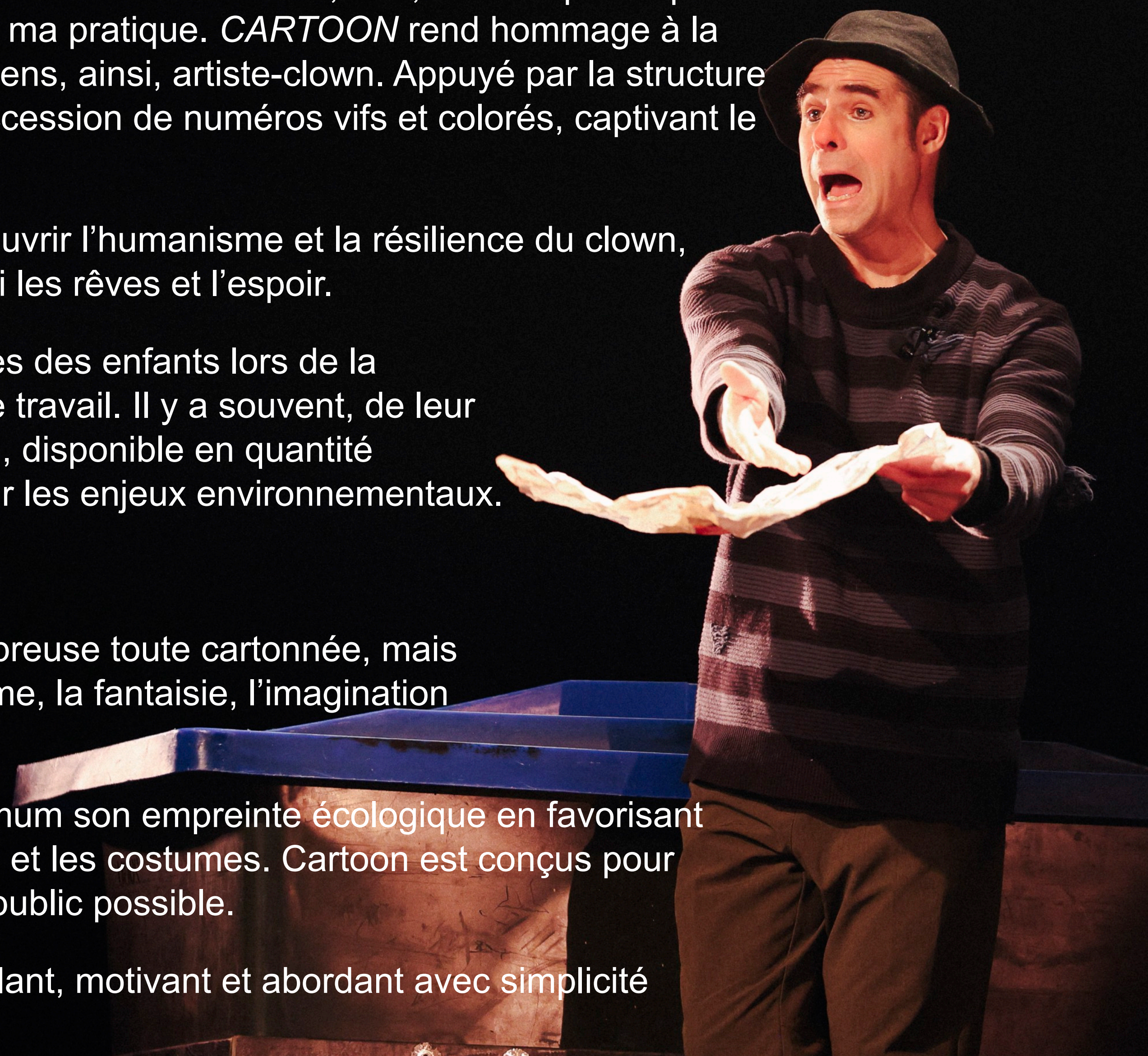
C'est au cours d'ateliers d'improvisation et d'observation des attitudes des enfants lors de la période des fêtes que le carton s'est imposé comme principal axe de travail. Il y a souvent, de leur part, plus d'intérêt pour le contenant que pour le contenu et le carton, disponible en quantité déconcertante dans les bacs de recyclage, imposait une réflexion sur les enjeux environnementaux.

Voilà donc Frak, le clown, affecté à la gestion des déchets.

*CARTOON*, prononcé à la française, fait référence à cette matière fibreuse toute cartonnée, mais également au langage des dessins animés si caractérisé par le rythme, la fantaisie, l'imagination débridée et l'étonnement.

Conséquent avec le thème du spectacle, *CARTOON* réduit au maximum son empreinte écologique en favorisant la réutilisation de matières recyclables pour le décor, les accessoires et les costumes. *Cartoon* est conçu pour s'adapter à tous les types d'installations pour rejoindre le plus large public possible.

*CARTOON* offre un moment de rire et de légèreté clownesque stimulant, motivant et abondant avec simplicité un thème très actuel qui interpelle tous les enfants.





# Producteur / Artiste / Auteur



***François Isabelle***

[www.francoisisabelle.com](http://www.francoisisabelle.com)

Comédien, danseur et acrobate professionnel depuis plus de 25 ans, François Isabelle se passionne pour l'art clownesque. Il poursuit sa quête de raffinement du mouvement avec son travail d'interprète physique qui mature en une gamme émotive colorée, sensible, traduit par des rythmes choisis et nourris d'empathie. Interprète, coauteur et producteur du spectacle Cartoon, il poursuit également sa démarche artistique à travers différentes compagnies jeune public comme conseiller artistique, chorégraphe ou metteur en scène.



# Metteur en scène / Auteur

## *Yves Dagenais*

Né à Montréal, Yves Dagenais est un touche à tous. Il œuvre en théâtre, cirque, variétés, humour, music-hall et en clownesque depuis 1975. Plus de 40 ans à créer, produire, mettre en scène, former, jouer, faire rire un peu partout dans le monde avec, entre autres, son personnage clownesque **Omer Veilleux**.

Enseignant dans plusieurs institutions de formation artistique au Québec et en France, il donne de nombreuses formations partout dans le monde.





# Conception d'éclairage / régie



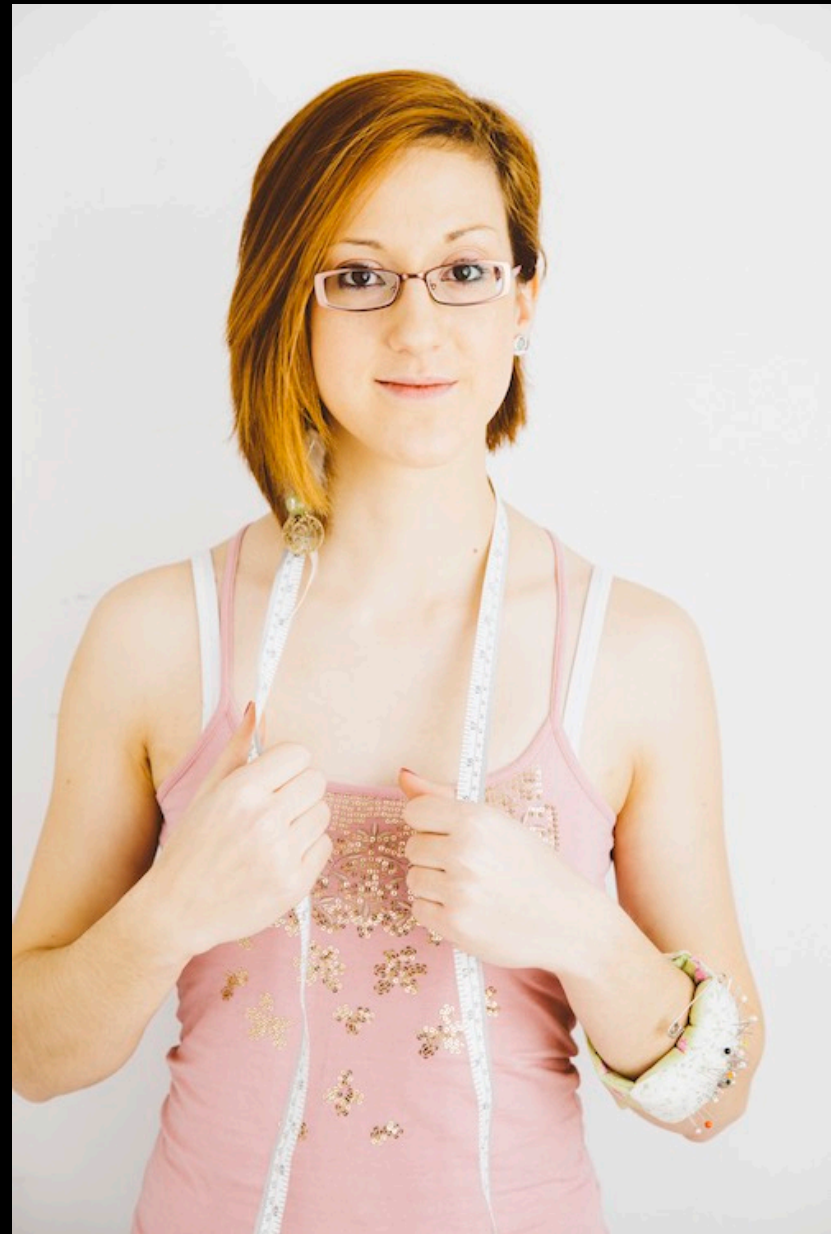
## *Rodolphe St-Arneault*

Rodolphe St-Arneault est diplômé de l'école de théâtre de Saint-Hyacinthe. Il s'intéresse à la conception d'éclairage et la régie de spectacle autant de théâtre et de cirque ainsi qu'à la photographie. Depuis sa sortie de l'école, il a travaillé avec Julie Vincent, Yves Dagenais, Johanne Madore, Jamie Adkins, l'École Nationale de Cirque et a conceptualisé plusieurs événements privés d'envergure au Québec et à l'international. Photographe atypique, il expose aussi ses œuvres.



## Costumes

### *Carole-Anne Turcotte*



Diplômée en 2012 de l'École de théâtre du CÉGEP de Saint-Hyacinthe, volet conception, Carole-Anne Turcotte collabore avec divers scénographes, dont Marie Sophie Gauthier pour le cirque équestre Ekasringa et Noémie Demers pour ( La Compagnie ). Artiste polyvalente, elle participe à toutes les étapes de conception et de confection, tant en scénographie, costumes et accessoires. Ses maintes aptitudes manuelles l'amènent à travailler avec La Bordée, le Théâtre du Rideau Vert, Moment Factory et le Théâtre de la Ville de Longueuil. Elle est également active comme travailleuse autonome en design et conception de costumes et d'accessoires d'événements à caractères historiques et ludiques.

## Décor / accessoires

### *Lysandra Denis-Breault*



Diplômée en conception de décors et de costumes à l'École de théâtre du CÉGEP de Saint-Hyacinthe et bachelière en histoire de l'art, Lysandra Denis-Breault est une passionnée de la conception de costumes, de décors et d'accessoires pour la scène. Depuis son retour de Bussang (France) où elle a travaillé comme peintre scénique et régisseuse plateau au Théâtre du Peuple, Lysandra exerce sa profession principalement comme conceptrice de costumes et d'accessoires en théâtre et en cirque à Montréal.



## Historique

### Création

( C.R.A.C )  
Nov. 2017

- Cartoon est un projet initialement produit et géré par Le Centre de Recherche en Art Clownesque dirigé par le metteur en scène, Yves Dagenais, qui a reçu l'appui du Conseil des Arts du Canada pour ce projet.

### Première Avril 2018

- Cartoon est présenté en grande première à Montréal.

### Diffusion 2018 à 2020

- Cartoon est présenté une quinzaine de fois au Québec.

### Passation Fév. 2020

- Dans le but d'alléger la structure de l'organisme Le C.R.A.C. et de réduire ces activités, Yves Dagenais a remis les droits d'exploitations aux artistes de ces différentes productions.

### Production 3 février 2020

- Cartoon est produit, représenté et géré par François Isabelle, interprète et co-auteur du spectacle.

### Depuis Novembre 2024

- 56 représentations de Cartoon ont été fait au Québec et en Ontario francophone.





# Calendrier Cartoon

## 2018

2018-03-01    Maison de la Culture Pointe-aux-Trembles - Montréal

2018-04-11    Comédie de Montréal - Montréal

2018-09-09    Théâtre Outremont - Montréal

## 2019

2019-04-27    Maison de la culture Ahuntsic-Cartierville - Montréal

2019-11-09    Maison de la culture Côte-Des-Neiges - Montréal

## 2020

2020-01-26    La Basoche – Gatineau

au

2020-01-30    9 représentations

2020-02-01    Maison de la culture Jeannine-Sutto - Montréal

2020-02-08    Maison de la culture NDG - Montréal

## 2021

2021-07-05    Promutuel Assurance / Les Arts de la scène de Montmagny

2021-09-25    Café culturel de la Chasse-Galerie - Lavaltrie

2 représentations

2021-12-12    Théâtre du Marais - Val-Morin

## 2022

2022-02-20    Le centre d'art La petite église - Saint-Eustache

2022-03-10    Animation culturelle CEPEO - virtuel

2022-04-02    Maison de la culture NDG - Montréal

2022-04-05    Vitrine virtuelle à Contact ontariois

2022-05-07    Théâtre Mirella et Lino Saputo - Montréal

2022-11-04    Vitrine - RADARTS Inc. - FrancoFête en Acadie à Dieppe 2022

## 2023

2023-02-12    Diffusion culturelle de Lévis - L'Anglicane - Lévis

2023-02-13    Diffusion culturelle de Lévis - L'Anglicane - Lévis

2 représentations

2023-02-14    Diffusion culturelle de Lévis - L'Anglicane - Lévis

2 représentations

2023-03-14    La Clé - Barrie, Ont.

2023-03-19    Centre communautaire de Blainville

2023-03-27    Réseau Ontario

au                13 représentations

2023-04-06    5 CSPGNO / 2 CSCP / 1 CSCM / 4 CSV / 1 CECCE

2023-04-23    Stewart Hall Cultural Centre - Pointe-Claire

2023-06-07    Réseau Ontario

au                5 représentations

2023-06-09    Les Compagnons des francs loisirs

## 2024

2024-01-27    TOHU - Montréal

2024-01-28    TOHU - Montréal

2024-03-03    Théâtre Petit Champlain - Québec

2024-04-06    Salle Émile-Legault - Montréal

2024-05-19    Ville de Candiac

2024-11-17    Le Carré 150 - Salle Les Frères Lemaire - Victoriaville

## 2025

2025-01-25.    Centre Notre-Dame - Ganby

2025-03-09.    Centre culturel Peter B Yeomans - Dorval

2025-03-14.    Salle Jean-Eudes - Arrond. de Rosemont–La Petite-Patrie

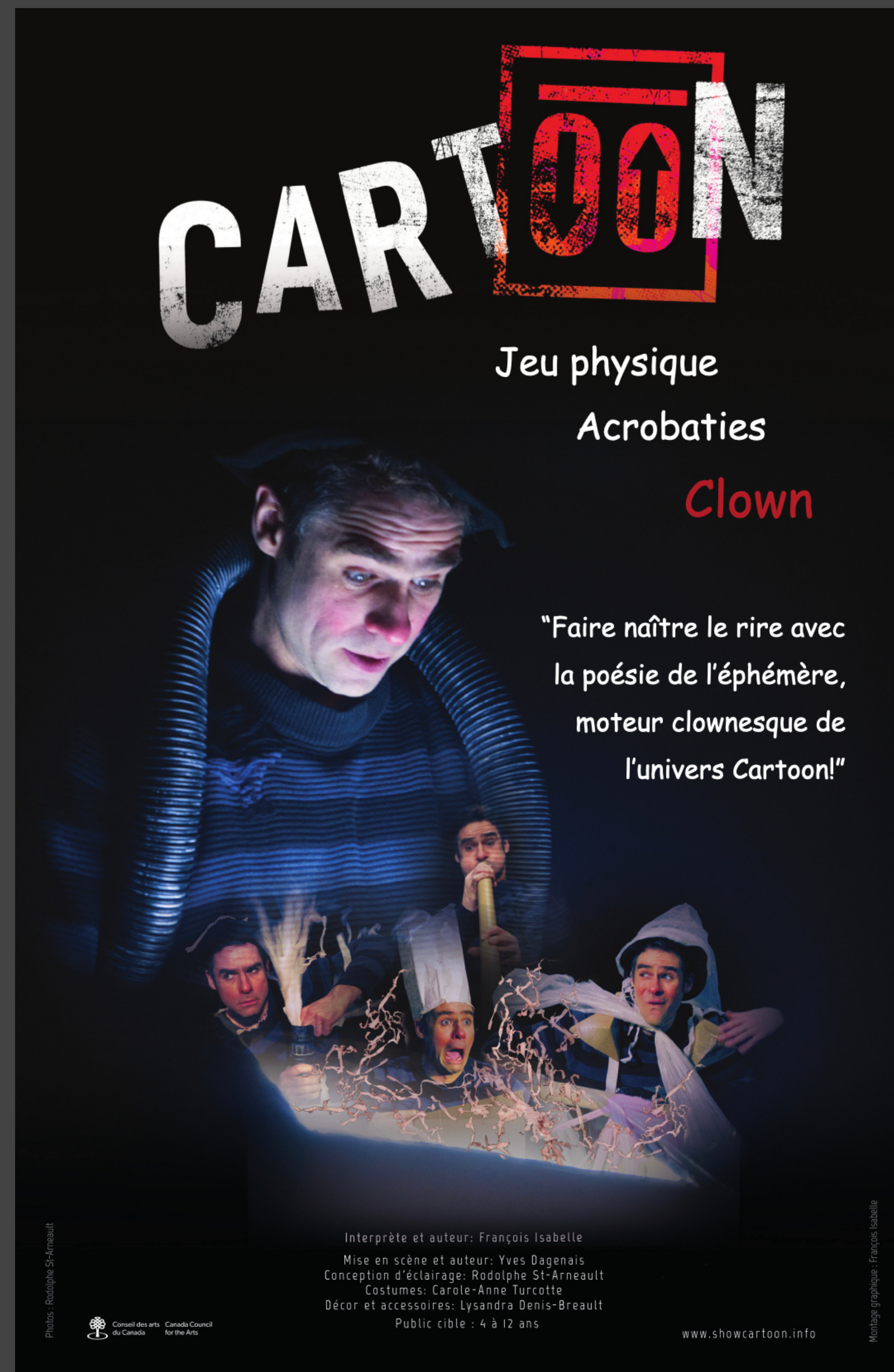




## Affiche

11" x 17"

Disponible sur  
demande.





**Producteur :** François Isabelle – 514.808.3662 - [frak@showcartoon.info](mailto:frak@showcartoon.info)  
**Régisseur :** Jessika J-Leclerc

## Fiche technique - théâtre 1

**Groupes d'âges :** 4 ans à 12 ans  
**Jauge :** 350 ( scolaires ) et 400 ( familiales )

**Équipe de tournée :** 1 Artiste  
1 Régisseur

**\*\*\* VEUILLEZ NOTER QUE CETTE VERSION DU DEVIS TECHNIQUE EST AJUSTABLE.**

Notre spectacle est facilement adaptable pour toute occasion.  
L'éclairage peut être réduit afin de pouvoir se produire dans tout genre de salle.

### Espace scénique requise

**Conditions idéales**  
**Largeur** de l'espace de jeu : 24'-0" / 7.3 m  
**Profondeur** de l'espace de jeu : 22'-0" / 6.7m  
**Hauteur** sous les perches : 18'-0" / 5.5m

**Conditions minimales**  
16'-0" / 4,9m  
12'-0" / 3,7m  
12'-0" / 3.7m

\*Plancher lisse, sans inclinaison.

### Horaire et équipe locale de montage

**Avec pré-accrochage :** 1 service de 4 heures avec 2 techniciens  
**Spectacle :** 1 personne pour le spectacle  
**Démontage :** 1 heure avec 2 techniciens

**Sans pré-accrochage :** 6 heures avec 2 techniciens  
**Spectacle :** 1 personne pour le spectacle  
**Démontage :** 1,5 heure avec 2 techniciens

\*L'appel de spectacle se fait 1h30 avant la représentation.

\*Il est possible qu'une répétition soit nécessaire après le montage.



## Équipement technique à fournir par le diffuseur

## Fiche technique - théâtre 2

\*\*\* Un plan d'éclairage adapté à votre salle sera envoyé au directeur technique au moins 2 semaines à l'avance.

### Éclairage \*Le diffuseur doit fournir les gélâtines

- 1 Console d'éclairage programmable ETC ou Strand (ou qui peut importer le format ASCII)
- 60 Gradateurs 1,2K ou 2,4K  
Alimentation domestique
- 25 Fresnel 1000W ou PCs avec volets
- 6 PAR 64 Medium
- 3 PAR 64 Narrow
- 1 Découpes 36°
- 2 Découpes 26°
- 13 Découpes vari-focale 15°-30°(FOH)
- 4 Booms de 6'-0"

La console d'éclairage ainsi que la console de son doivent être disposées de manière à ce que notre régisseur puisse les manipuler aisément. À défaut de quoi, nous demandons à ce qu'un technicien de votre institution soit à disposition de notre régisseur pour manipuler la console de son.

### Décor

Le décor est créé par les accessoires nombreux et des poubelles.

**\*Prenez note que des papiers de soie seront lancés dans l'espace durant la représentation.**

### Loges

1 loge pouvant accueillir 2 personnes.

Équipée de serviettes de bain, toilettes, évier, savon, miroirs éclairés, cintres et rangement pour les vêtements.

Une machine à laver. Nous indiquer les possibles mesures s'il n'y a pas de machine au théâtre.

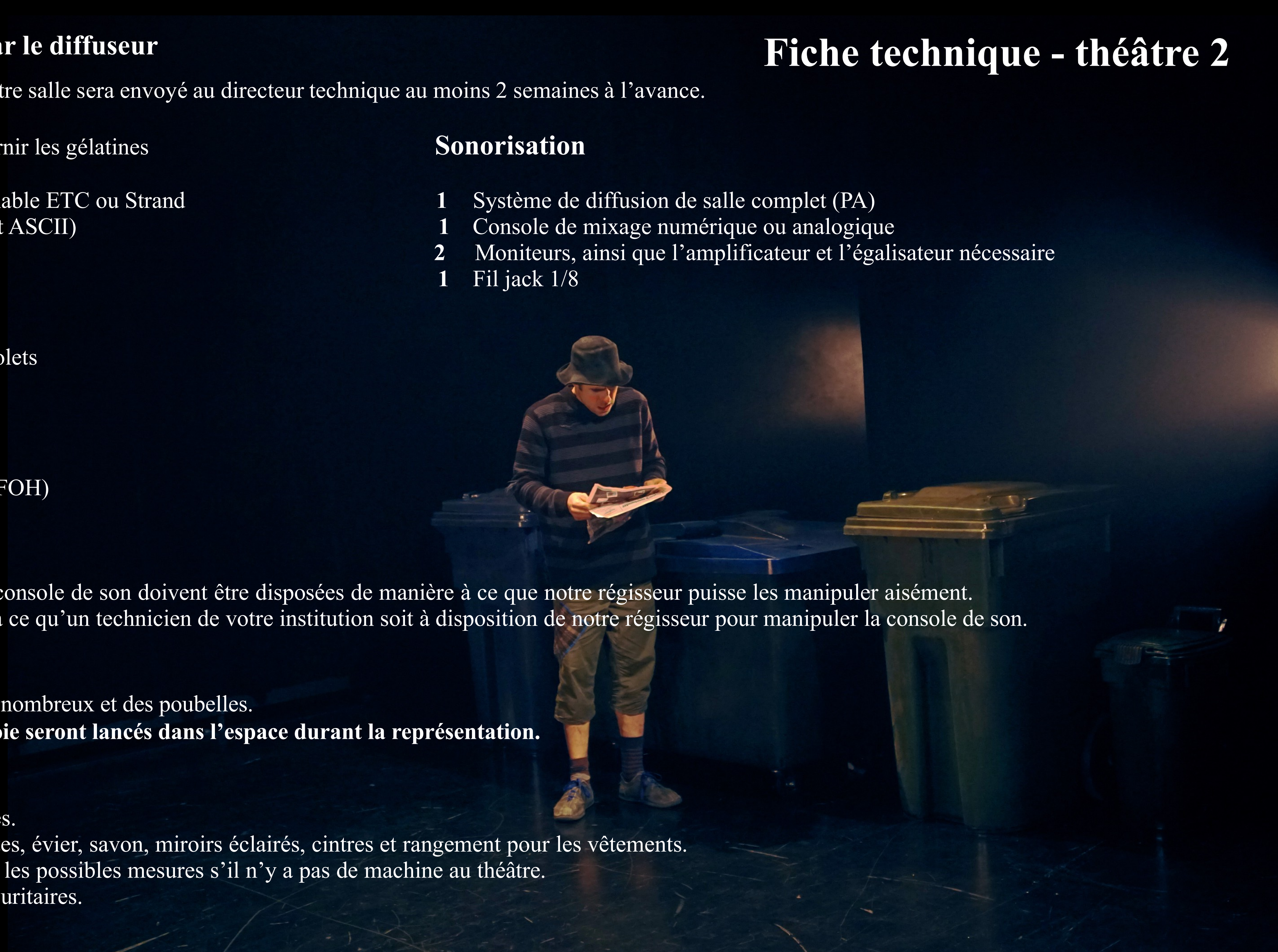
Ces lieux doivent être propres et sécuritaires.

### Stationnement

L'équipe se déplace avec une fourgonnette. Prévoir un espace de stationnement sécuritaire et à proximité du lieu de diffusion pour le ou les véhicules.

### Sonorisation

- 1 Système de diffusion de salle complet (PA)
- 1 Console de mixage numérique ou analogique
- 2 Moniteurs, ainsi que l'amplificateur et l'égalisateur nécessaire
- 1 Fil jack 1/8





# Fiche technique - Autonome 1

Contacts

Producteur : François Isabelle – 514.808.3662 - [frak@showcartoon.info](mailto:frak@showcartoon.info)

Régisseur : Carlos Verdin Barba

## *Groupes d'âges :*

*scolaire* : 4 ans à 8 ans / 9 ans à 12 ans

**Jauge** : 250

**Familial** : 300

## Équipe de tournée

1 Comédien / directeur de tournée

1 directrice technique / régie

## Espace scénique requise

**Largeur** de l'espace de jeu :

**Profondeur** de l'espace de jeu :

**Hauteur** sous les perches :

### Conditions idéales

24'-0" / 7.3 m

22'-0" / 6.7m

18'-0" / 5.5m

### Conditions minimales

16'-0" / 4,9m

12'-0" / 3,7m

12'-0" / 3.7m

\*Plancher lisse, sans inclinaison.

**Durée du spectacle** : 50 minutes sans entracte.

**Montage** : 2 heures ( éventuellement 1h30 )

**Démontage** : 1 heure 30 minutes ( éventuellement 1h )

L'appel de spectacle pour l'équipe se fait 2h avant la représentation

## Éclairage

- 8 lampes led en avant scène
- 3 lampes led côté-jardin
- 1 lampes led en fond de scène

\*Pour profiter au maximum des effets d'éclairage du spectacle, réduire autant que possible la lumière naturelle qui pourrait provenir de fenêtre.



# Fiche technique - Autonome 2

## Sonorisation

- 1 Micro casque sans fil
- 2 haut-parleurs 300 watt

## Effets atmosphérique (fumée)

- Un effet atmosphérique (fumée) peut-être effectuer pendant le spectacle sous réserve de la compatibilité avec le système de détection d'incendie. Les institutions muni de gicleurs sont généralement capable de supporter ce type d'effet atmosphérique sans déclencher l'alarme. Pour les endroits où des détecteurs de fumée sont installés, l'utilisation de l'effet atmosphérique sera retiré du spectacle à moins de directive contraire et de validation du bon fonctionnement sans déclencher d'alarme.

\*\*\*Avoir accès à quatre prises de courant avec fiche polarisé.\*\*\*

Le relais sera assurée par des câbles électriques fourni par notre équipe

## Décor

Un mur de rideau noir 20' x 12' est installé pour créer un fonds de scène.

Le décor est créé par des bacs de recyclage, d'une benne à déchet et des nombreux accessoires.

**Prenez note que des papiers de soie seront lancés dans l'espace durant la représentation.**

## Loges

Un local pouvant servir de loge à proximité de l'espace de jeu. Un accès à une salle de bain avec toilettes, évier, savon, miroirs.

## Stationnement

L'équipe se déplace avec une mini-fourgonnette. Prévoir un espace de stationnement sécuritaire et à proximité du lieu de diffusion pour le véhicule.





# CARTOON



[frak@showcartoon.info](mailto:frak@showcartoon.info)

[www.showcartoon.info](http://www.showcartoon.info)